

Slovenská obchodná inšpekcia (ďalej len „SOI“) ako orgán dozoru nad dodržiavaním ustanovení zákona č. 250/2007 Z. z. o ochrane spotrebiteľa a o zmene zákona Slovenskej národnej rady č. 372/1990 Zb. o priestupkoch v znení neskorších predpisov v súlade s § 20 ods. 14 citovaného zákona vypracovala a realizovala sektorový program zameraný na dohľad nad trhom v sortimentnej skupine zahŕňajúcej prvky interiérových a exteriérových zariadení detských ihrísk (ďalej len „ZDI“), ktorý prebiehal v roku 2017.

Výkon dohľadu v tejto sortimentnej skupine SOI vykonávala na celom národnom trhu Slovenskej republiky so zameraním na celkovú úroveň ich bezpečnosti.

Pri kontrolách SOI vychádzala z poznatkov získaných kontrolami realizovanými v predošlých obdobiach, spotrebiteľských podnetov a z požiadaviek vyplývajúcich z účasti SOI v medzinárodnom projekte JA2015 (Joint Action on Playground Safety) zameranom na bezpečnosť ZDI prebiehajúcim pod záštitou organizácie PROSAFE so sídlom v Bruseli, ktorého sa zúčastňuje Slovensko, Česko, Slovinsko, Lotyšsko, Island, Belgicko a Nemecko (Baden – Württemberg).

S ohľadom na to, že kontroly v rámci medzinárodného projektu, ktoré boli rozdelené na dve fázy (jarnú a letnú) sa začali v r. 2017, SOI ich zrealizovala súčasne aj ako sektorový program.

Sektorový program bol zameraný predovšetkým na zhodnotenie bezpečnosti celkového stavu interiérových a exteriérových prvkov ZDI za účelom získania komplexného pohľadu na celkovú úroveň bezpečnosti zariadení, základov, povrchu, dopadových plôch a na celkový stav týchto priestorov určených pre hru detí.

Cieľom programu dohľadu nad trhom bolo preveriť:

- dodržiavanie ustanovení zákona č. 264/1999 Z. z. o technických požiadavkách na výrobky a o posudzovaní zhody a o zmene a doplnení niektorých zákonov v komodite zariadení detských ihrísk podľa Nariadenia vlády SR č. 349/2010 Z. z., ktorým sa ustanovujú podrobnosti o technických požiadavkách a postupoch posudzovania zhody na prostriedky ľudovej zábavy, zariadenia detských ihrísk a športovo – rekreačné zariadenia (ďalej len „NV SR č. 349/2010 Z. z.“);
- plnenie ustanovení zákona č. 250/2007 Z. z. o ochrane spotrebiteľa a o zmene zákona SNR č. 372/1990 Zb. o priestupkoch v znení neskorších predpisov v komodite zariadenia detských ihrísk;
- plnenie bezpečnostných požiadaviek v zmysle platných technických noriem STN EN 1176–1 až 6, STN EN 1176–10 a 11 a STN EN 1177.

Na základe NV SR č. 349/2010 Z. z., sa pri kontrole u výrobcov alebo dovozcov, ktorí uviedli na trh SR ZDI po 01.01.2011 vyžadovala dokumentácia preukazujúca posúdenie zhody. SOI sa venovala aj hodnoteniu celkového stavu detských ihrísk za účelom získania komplexného pohľadu na stav týchto priestorov určených pre hru detí.

Súvisiace právne predpisy:

Pri výkone dozoru sa v rámci tohto programu využívali nasledovné právne predpisy:

- Zákon č. 128/2002 Z. z. o štátnej kontrole vnútorného trhu vo veciach ochrany spotrebiteľa a o zmene a doplnení niektorých zákonov v znení neskorších predpisov;
- Zákon č. 264/1999 Z. z. o technických požiadavkách na výrobky a o posudzovaní zhody a o zmene a doplnení niektorých zákonov v znení neskorších;
- Zákon č. 250/2007 Z. z. o ochrane spotrebiteľa a o zmene zákona SNR č. 372/1990 Zb. o priestupkoch v znení neskorších predpisov (ďalej len „zákon o ochrane spotrebiteľa“);
- Nariadenie vlády SR č. 404/2007 Z. z. o všeobecnej bezpečnosti;
- Nariadenie vlády SR č. 349/2010 Z. z., ktorým sa ustanovujú podrobnosti o technických požiadavkách a postupoch posudzovania zhody na prostriedky ľudovej zábavy, zariadenia detských ihrísk a športovo – rekreačné zariadenia;
- Platné technické normy: STN EN 1176–1 až 6, STN EN 1176–10 a 11 a STN EN 1177.

Predmetom programu boli kontroly prvkov interiérových a exteriérových ZDI a to hlavne: hojdačky, šmykačky, lanovky, kolotoče, kývavé zariadenia, úplne uzavreté zariadenia na hranie a iné zariadenia navrhované, inštalované alebo používané na detských ihriskách na verejných priestranstvách v správe miestnych úradov (ďalej len „MÚ“), resp. obecných úradov (ďalej len „OÚ“), alebo na verejných priestranstvách v správe iných prevádzkovateľov.

Kontroly boli zamerané aj na ZDI nachádzajúce sa pri základných školách (ďalej len „ZŠ“) a taktiež v areáloch materských škôl (ďalej len „MŠ“), ktorých zriaďovateľom je:

- a) obec – verejné MŠ,
- b) cirkev alebo náboženská spoločnosť – cirkevné MŠ,
- c) iná právnická osoba alebo fyzická osoba – súkromné MŠ.

(Pozn.: zariadenia na domáce použitie – hračky podľa STN EN 71, elektrické vláčiky, autodráhy a pod. a štátne materské školy určené pre deti so špeciálnymi výchovno – vzdelávacími potrebami, ktoré sú zriaďované krajským školským úradom neboli predmetom kontrol v rámci sektorového programu).

Hlavnou črtou sektorového programu bola kontrola interiérových a exteriérových ZDI, zatiaľ čo v minulom období sa kontrolné akcie vykonávali zvlášť na ZDI umiestnených na verejných priestranstvách, alebo zvlášť na ZDI v materských školách. V rámci medzinárodného projektu bolo členenie nasledovné:

- jamná fáza bola zameraná výlučne na kontroly interiérových ihrísk (umiestnených napr. v obchodných centrách, kaviarňach),
- letná fáza sa zameriavala na kontrolu exteriérových ZDI (čiže ZDI umiestnených na verejných priestranstvách, pri reštauráciách, penziónoch, ZŠ, MŠ).

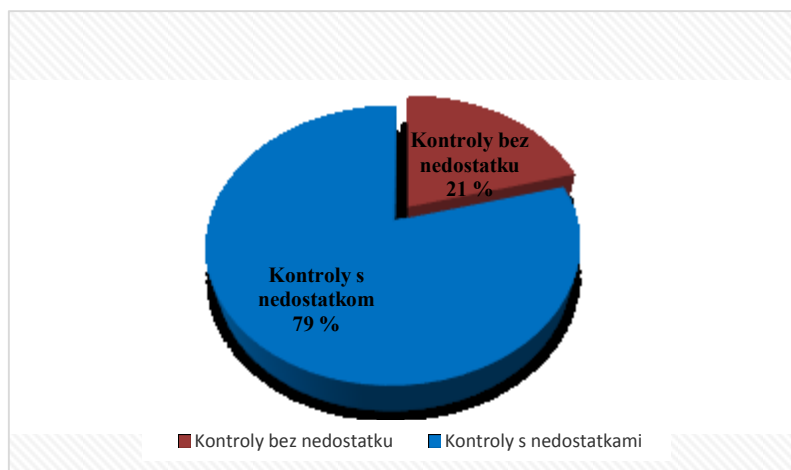
Obsahom programu boli:

- kontrola dokumentov súvisiacich s posúdením zhody (vyhlásenie o zhode, certifikáty typu, technická dokumentácia – protokoly o skúškach, technické nákresy),
- výskyt rizikových prvkov ZDI vyplývajúcich z:
 - konštrukčného vyhotovenia zariadenia od výroby,
 - inštalácie zariadenia,
 - údržby a správy zariadenia.

Výsledky sektorového programu zameraného na kontrolu ZDI

Inšpektori SOI celkovo vykonali 154 kontrol pričom nedostatky boli zistené pri 122 kontrolách, čo predstavuje 79% kontrol s nedostatkom. Z toho 103 kontrol s nedostatkom (67%) súviselo s bezpečnosťou prvkov ZDI a 19 kontrol s nedostatkom (12%) sa týkalo posúdenia zhody ZDI.

Graf č. 1 : Celkový počet skontrolovaných ihrísk a ich nedostatkov



V prípade zistených nedostatkov na zariadeniach, SOI tieto prípady šetrila v celom distribučnom reťazci až k hlavnému zodpovednému za uvedenie tohto zariadenia na trh SR. Členenie kontrol v rámci distribučného reťazca je uvedené v tabuľke č. 1. Šetrenie v rámci celého distribučného reťazca SOI uskutočnila v prípade chýbajúcich certifikátov posúdenia zhody, nesprávneho značenia ZDI, prípadne iného konštrukčného nedostatku za predpokladu predloženia nadobúdacích dokladov.

Tabuľka č. 1 : Rozdelenie kontrol v celom distribučnom reťazci

Počet kontrol spolu	celkom	S nedostatkami	Bez posúdenia zhody
- na ihriskách	148	99	18
- u výrobcov	3	3	1
- u dovozcov	2	1	0
- u hl. distributérov	0	0	0
- u dodávateľov	1	0	0
Spolu	154	103	19

Celkovo bolo skontrolovaných 142 ihrísk a 1070 na nich umiestnených zariadení. Kontrolou bolo zistených celkom 112 ihrísk s nedostatkom (79%) a 455 na nich umiestnených zariadení s nedostatkom (43%), pričom sa na zariadeniach jedného, toho istého ihriska mohli súčasne vyskytnúť viaceré nedostatky rozličného charakteru.

Prehľad kontrolovaných detských ihrísk a na nich umiestnených prvkov ZDI je uvedený v nasledujúcej tabuľke.

Tabuľka č. 2 : Prehľad skontrolovaných ihrísk a ZDI

Počet skontrolovaných ihrísk / ZDI	Celkom	Z toho s nedostatkami	% podiel
Počet skontrolovaných ihrísk	142	112	78,9
Počet skontrolovaných zariadení	1070	455	42,5
- Z toho lanoviek	4	4	100
- Z toho šmýkačiek	208	105	50,5
- Z toho hojdačiek	155	74	47,7
- Z toho kolotočov	26	7	26,9
- Z toho kývavých zariadení	146	48	32,9
- Z toho úplne uzavretých zariadení	26	10	38,5
- Z toho priestorových sietí	13	3	23,1
- Ostatné*	492	204	41,5

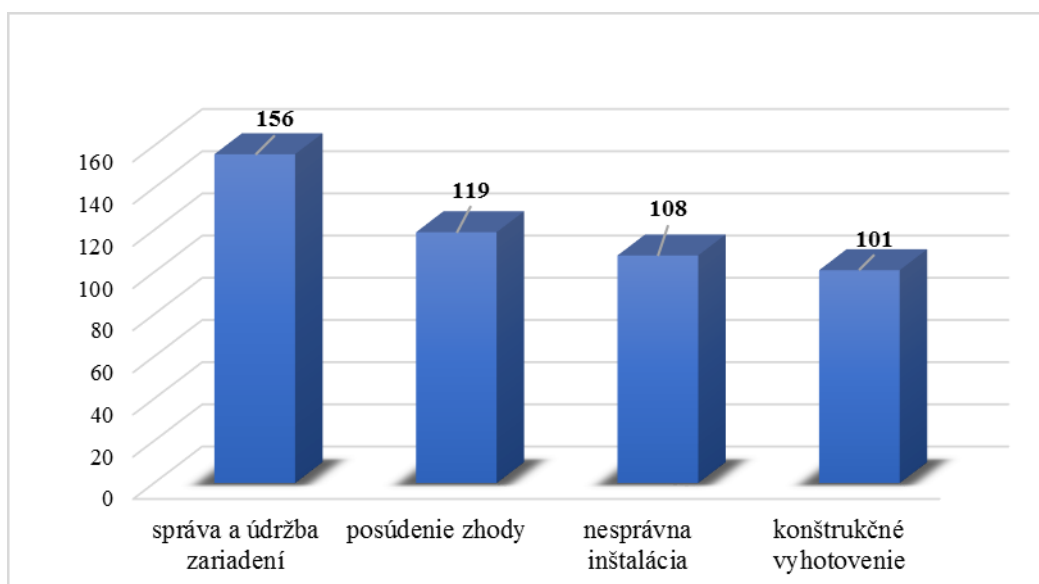
* (tobogány, trampolíny, bazény s loptičkami, edukačné kocky, lezecká stena pre deti, zóny herných zostáv s ktorými sa dieťa môže hrať v uzavretom priestore a iné ...)

Najpočetnejším zisteným nedostatkom pri kontrole lanoviek bol chýbajúci povrch tlmiaci náraz v zmysle normy STN EN 1176-4 Zariadenia a povrch detských ihrísk. Bezpečnostné požiadavky a skúšobné metódy na lanovky. Na hojdačkách bol opakovane zistený nedostatok v nedodržaní minimálnej vzdialenosti hojdačky od nosnej konštrukcie. Najčastejšie zisteným nedostatkom šmýkačiek bola chýbajúca časť tohto zariadenia (vo viacerých prípadoch chýbal priečnik, ktorý pri výške pádu väčšej ako 1m musí byť nainštalovaný). Pri kolotočoch sa vyskytoval nedostatok v podobe nesprávnej údržby a chýbajúceho označenia zariadenia. V prípade kývavých zariadení boli pravidelne zisťované nedostatky vytrčajúcich častí zariadení napr. skrutky, matice. Nedostatky úplne uzatvorených zariadení sa týkali chýbajúceho zabezpečenia proti pádu z výšky väčšej ako 2m. Vyhotovenie priestorových sietí bolo z lana, ktoré nemalo predpísaný priemer. Ostatné ZDI všeobecne mali nedostatky ako napr. pri bazéne s loptičkami, kedy veľkosť bazéna nespĺňala veľkosť dopadovej plochy pre šmýkačky alebo trampolína nemala identifikačný štítok v zmysle normy STN EN 1176- 1 Všeobecné bezpečnostné požiadavky a skúšobné metódy.

V rámci zistení inšpektorov SOI je možné nedostatky podľa povahy rozdeliť do nasledovných skupín:

- nedostatky pri správe a údržbe zariadení,
- nedostatky v oblasti posúdenia zhody,
- nedostatky spôsobené nesprávnou inštaláciou,
- nedostatky vyplývajúce z konštrukčného vyhotovenia.

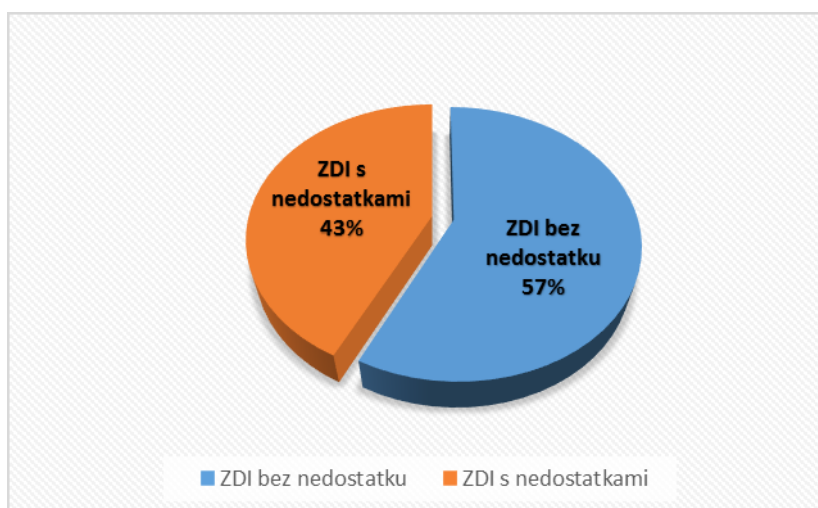
Graf č. 2 : Celkový počet zistených nedostatkov podľa ich povahy



V správe a údržbe boli najčastejšie nedostatky zapríčinené opotrebovaním zariadenia a jeho neodbornými opravami. Týmto zisteniami boli hlavne vytrčajúce klince, skrutky a chýbajúce časti zariadení. Uvedené bolo spôsobené nevykonávaním pravidelnej údržby, ktorou by sa odhalili vzniknuté nedostatky a boli by zabezpečené preventívne opatrenia na odstránenie zníženej úrovne bezpečnosti a funkčnosti ZDI.

Aj napriek týmto negatívnym výsledkom je možné konštatovať, že počet kontrolovaných ZDI so zisteným nedostatkom je nižší, ako počet kontrolovaných ZDI bez zisteného nedostatku ako sa uvádza v grafe č. 3.

Graf č. 3 : Celkový počet kontrolovaných detských ihrísk a ich nedostatkov

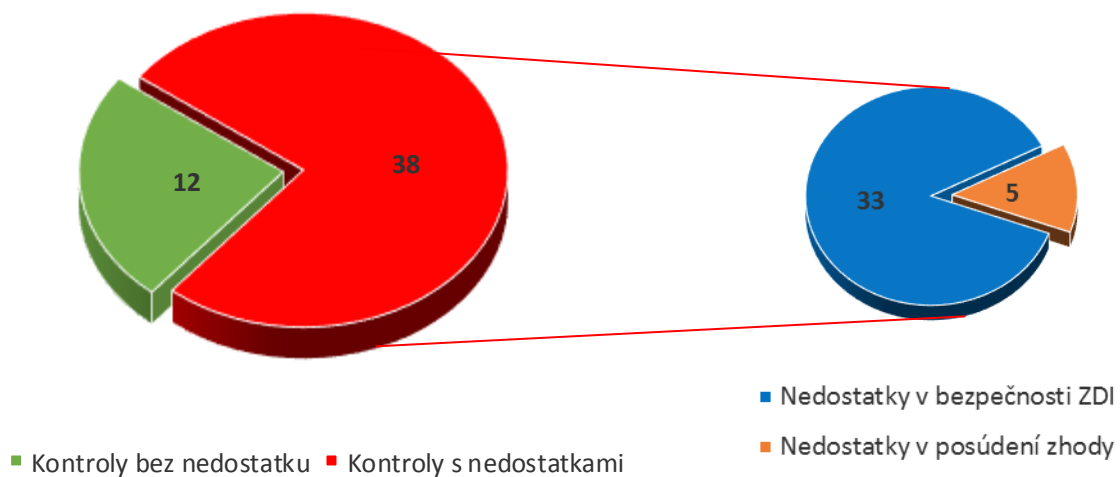


PRIEBEH PROGRAMU

I. FÁZA – jarné obdobie, interiérové ZDI

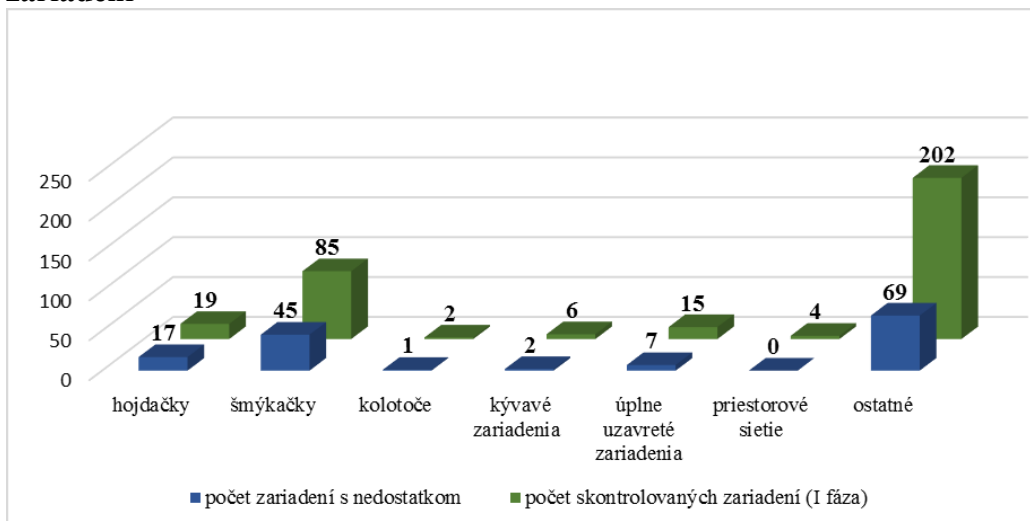
V sledovanom období vykonala SOI celkom 50 kontrol interiérových ihrísk pričom nedostatky boli zistené v 38 prípadoch, čo predstavuje 76%. Z toho bolo zaznamenaných 33 nedostatkov (87%) súvisiacich s bezpečnosťou prvkov ZDI a 5 nedostatkov (13%) týkajúcich sa posúdenia zhody.

Graf č. 4 : Zobrazenie počtu kontrol vykonaných na interiérových ihriskách a ich nedostatkov



Prekontrolovaných bolo celkovo 45 interiérových ihrísk a 333 na nich umiestnených zariadení. Počet celkom zistených nedostatkov činil 141, pričom na zariadeniach jedného, toho istého ihriska sa mohli vyskytnúť aj viaceré nedostatky rôzneho charakteru súčasne.

Graf č. 3 : Počet zariadení s nedostatkami v porovnaní s počtom skontrolovaných zariadení



Kontroly interiérových ZDI potvrdili najpočetnejšie zisťované nedostatky v konštrukčnom vyhotovení a nedostatky zapríčinené nesprávnou inštaláciou. Interiérové hojdačky mali najviac nedostatkov v konštrukčnom prevedení priemeru lana, reťaze a nedostatočnej vzdialenosti hojdačky od nosnej konštrukcie. Najčastejším zisteným nedostatkom šmykačiek bolo chýbajúce zabezpečenie proti pádu. Medzi ostatné kontrolované zariadenia patrí napr. bazén s loptičkami, ktorý obsahoval loptičky s nedostatočnou priemernou veľkosťou (minimálna veľkosť 70 mm).

Každá vykonaná kontrola pozostáva z viacerých častí:

- kontrola zariadení na detských ihriskách z hľadiska výskytu rizikových prvkov, t.j. bezpečného konštrukčného vyhotovenia, vo výrobe;
- kontrola zariadení na detských ihriskách z hľadiska ich inštalácie;
- kontrola zariadení na detských ihriskách, ako aj celkového stavu detských ihrísk z hľadiska správnej údržby zo strany prevádzkovateľov detských ihrísk.

Pri zistených nedostatkoch SOI šetrila tieto prípady v celom distribučnom reťazci až k hlavnému zodpovednému za predpokladu predloženia nadobúdacích dokladov.

1.) Kontrola zariadení na detských ihriskách z hľadiska konštrukčného vyhotovenia

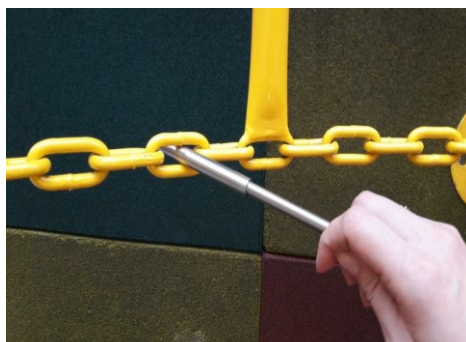
Pri kontrole inšpektori zisťovali prítomnosť rizikových prvkov na zariadeniach, ktoré boli spôsobené nesprávnym konštrukčným vyhotovením. Kontrola bola vykonaná vizuálne, s použitím overených určených meradiel a príslušných sond v prítomnosti pracovníka prevádzkovateľa detského ihriska. Nedostatky konštrukčného charakteru sa vyskytli na 47 prvkoch ZDI. V prípade zistenia nedostatkov bolo opatrením na mieste zakázané používanie predmetného zariadenia do odstránenia zistených nedostatkov. V niektorých prípadoch boli zistené nedostatky odstránené už počas kontroly. Šetrenie pokračovalo u dodávateľov zariadení podľa predložených nadobúdacích dokladov v rámci distribučného reťazca.

Najčastejšie zisťované nedostatky:

- a) chýbajúce zabezpečenie proti pádu pri kombinovaných kĺzačkách (výška pádu > 1m)**



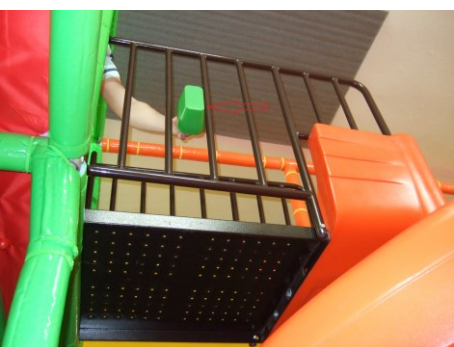
b) nedodrżané priemery lana a reťaze



c) miesta na zachytenie chodidla alebo nohy



d) miesta na zachytenie hlavy alebo krku



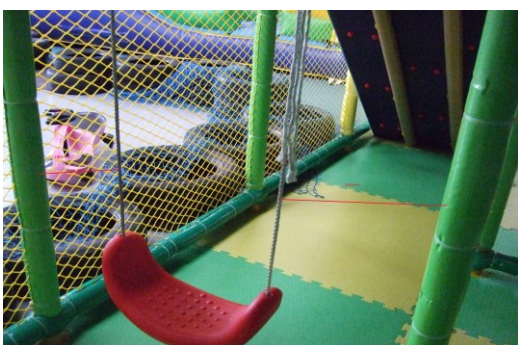
e) nevhodná veľkosť otvorov vyrezaných v tuneli



f) miesta na zachytenie prstov



g) nedodržaná minimálna vzdialenosť hojdačky a nosnej konštrukcie



2.) Kontrola zariadení na detských ihriskách z hľadiska ich inštalácie

Súčasťou kontrol na ihriskách bola aj kontrola nedostatkov spojených s inštaláciou zariadení. Do tejto kategórie boli zaradené nedostatky ako nevhodne osadené zariadenia, nedodržané rozmery priestoru na pád, nedodržané dopadové plochy pri kĺzačkách atď. Tieto nedostatky neoddeliteľne súvisia s bezpečnosťou zariadení, pretože dokážu okolie inak bezpečných zariadení zmeniť na miesto, kde deťom hrozí poranenie. Nedostatky v inštalácii sa vyskytli u 47 prvkov ZDI. V prípade zistenia nedostatkov bolo opatrením na mieste zakázané používanie predmetného zariadenia do odstránenia zistených nedostatkov. Šetrenie pokračovalo u osôb, ktoré inštaláciu vykonali.

Najčastejšie zisťované nedostatky:

a) nevhodná veľkosť otvoru na trojuholníkovom schodisku



b) miesta na zachytenie odevu alebo vlasov

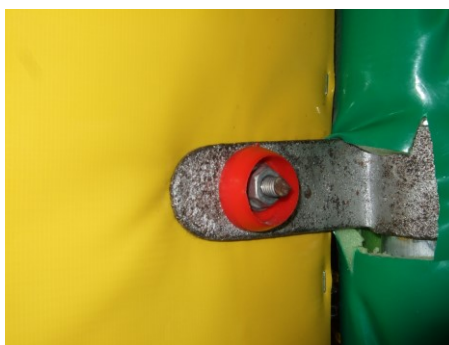
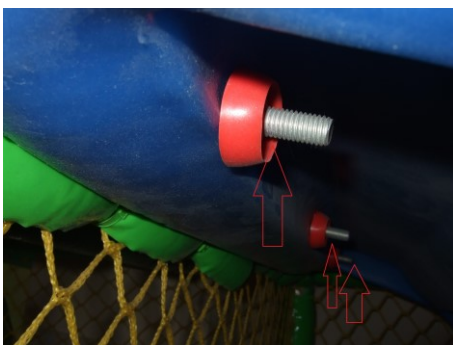


3.) Kontrola zariadení na detských ihriskách z hľadiska ich správy a údržby

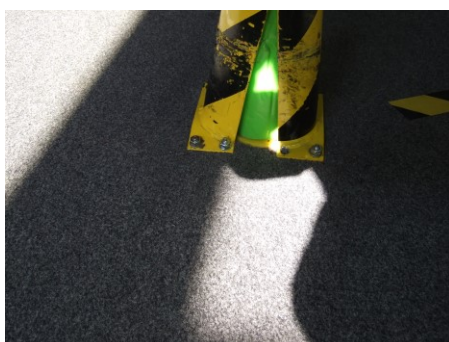
Inšpektori venovali pozornosť aj rizikovým prvkom spôsobených opotrebovaním, neodbornými opravami a pod., teda prvkom vyplývajúcich zo zlej alebo nesprávnej údržby. Za uvedené nedostatky je zodpovedný prevádzkovateľ detského ihriska. Nedostatky v správe a údržbe boli zaznamenané u 38 prvkov ZDI. Ich odstránenie bolo vykonané dobrovoľne samotnými kontrolovanými osobami, alebo inšpektori uložili opatrenia na odstránenie zistených nedostatkov. Tieto zariadenia sa nemohli do odstránenia zistených nedostatkov používať.

Najčastejšie zisťované nedostatky:

a) vytrčajúce klince, skrutky



b) chýbajúce časti zariadení



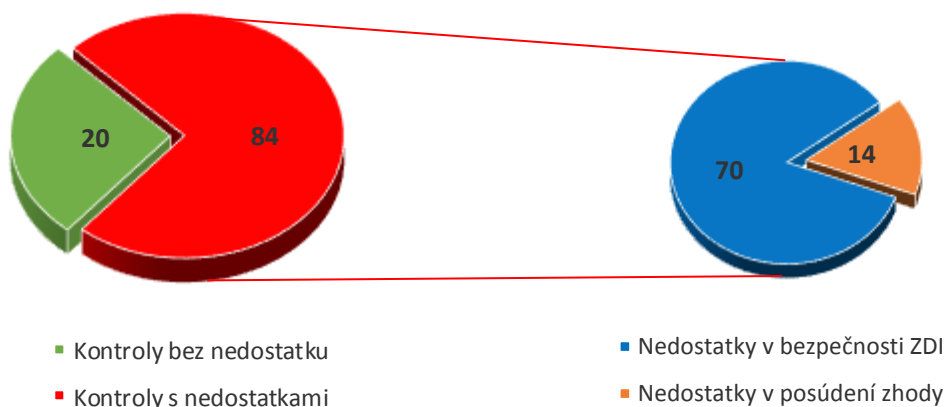
4.) Kontrola u výrobcov, dovozcov a dodávateľov

U týchto subjektov boli kontroly vykonávané vždy v prípade zistenia rizikových prvkov na zariadeniach pri kontrolách na detských ihriskách. Inšpektori žiadali od kontrolovaných subjektov predložiť technickú dokumentáciu a odstrániť zistené nedostatky u odberateľov predmetných zariadení. Kontrola plnenia uložených opatrení bola vykonaná v každom prípade, či už vykonaním kontroly na detskom ihrisku, kde mali byť nedostatky odstránené alebo zaslaním fotodokumentácie o odstránení nedostatkov zo strany kontrolovanej osoby. Vo viacerých prípadoch boli nedostatky odstránené už počas kontroly, nakoľko boli kontrolované subjekty kontaktované zo strany prevádzkovateľov ihrísk.

II. FÁZA – letné obdobie, exteriérové ZDI

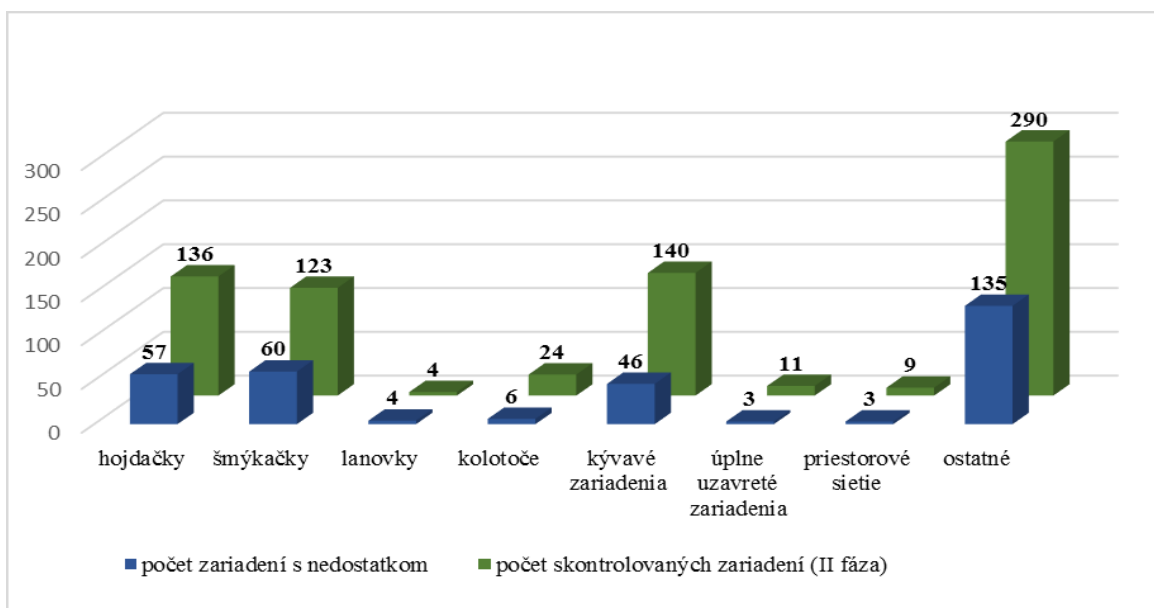
Inšpektori SOI celkovo vykonali 104 kontrol, pričom nedostatky boli zistené v 84 prípadoch, čo predstavuje 81%. Z toho 70 nedostatkov (84%) súviselo s bezpečnosťou prvkov ZDI a 14 (16%) nedostatkov sa týkalo posúdenia zhody.

Graf č. 6 : Zobrazenie počtu kontrol vykonaných na exteriérových ihriskách a ich nedostatkov



Celkovo bolo skontrolovaných 97 exteriérových ihrísk a 737 na nich umiestnených zariadení. Počet celkom zistených nedostatkov činil 314, pričom sa na zariadeniach jedného, toho istého ihriska mohli vyskytnúť aj viaceré nedostatky rozličného charakteru súčasne.

Graf č. 7 : Počet zariadení s nedostatkami v porovnaní s počtom skontrolovaných zariadení



Kontrolou exteriérových ZDI bolo zistených najviac nedostatkov v nevyhovujúcej správe a údržbe, ako aj v chýbajúcich posúdeniach zhody. Hojdačky ako ZDI mali najčastejšie nedostatky v podobe nedodržania priemeru lana, reťaze. Najčastejším zisteným nedostatkom šmýkačiek boli chýbajúce časti zariadení. Vytŕčajúce klince, skrutky boli hlavným nedostatkom pri kývavých zariadeniach. Pri lanovkách bola pravidelne zisteným nedostatkom dopadová plocha tlmiača náraz. Z ostatných kontrolovaných zariadení mala horolezecká stena určená pre deti nevhodnú dopadovú plochu a tiež nedostatky spôsobené nesprávnou údržbou.

1.) Kontrola zariadení na detských ihriskách z hľadiska konštrukčného vyhotovenia

Rovnako, ako v 1. fáze, aj tentoraz inšpektori SOI pri vykonávaní kontrol zisťovali prítomnosť rizikových prvkov na zariadeniach spôsobených nesprávnym konštrukčným vyhotovením. Uvedené kontroly boli vykonávané vizuálne za použitia overených určených meradiel a sond za prítomnosti pracovníka prevádzkovateľa detského ihriska. Nedostatky boli zaznamenané na 54 prvkoch ZDI a v prípade ich zistenia bolo opatrením na mieste zakázané používanie predmetného zariadenia do odstránenia zistených nedostatkov, prípadne boli nedostatky odstránené už počas kontroly. Následne šetrenie pokračovalo u dodávateľov zariadení podľa predložených nadobúdacích dokladov v rámci distribučného reťazca.

Najčastejšie zisťované nedostatky:

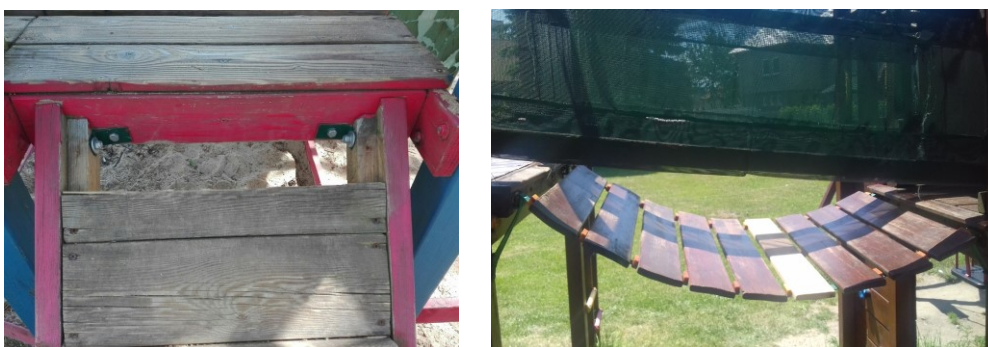
a) chýbajúce zabezpečenie proti pádu pri kombinovaných kĺzačkách (výška pádu > 1m)



b) miesta na zachytenie hlavy alebo krku



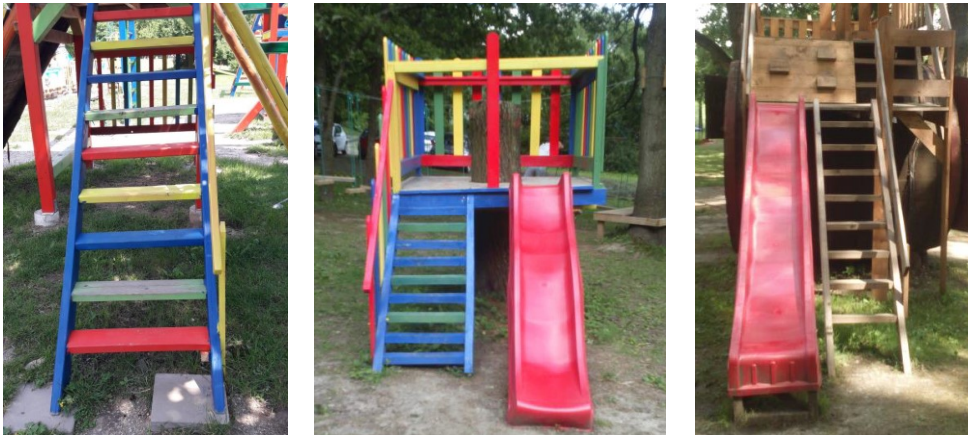
c) miesta na zachytenie nohy alebo chodidla



d) miesta na zachytenie prstov



e) chýbajúce zábradlie na jednej strane schodov



2.) Kontrola zariadení na detských ihriskách z hľadiska ich inštalácie

Inšpektori SOI zisťovali nedostatky spojené s inštaláciou ZDI zahŕňajúce nevhodne osadené zariadenia, nedodržané rozmery priestoru na pád, nedodržané dopadové plochy pri klzáčkách a pod., nakoľko tieto nedostatky predstavujú riziko poranenia. Nedostatky v inštalácii sa vyskytli u 61 prvkov ZDI. V prípade zistenia nedostatkov bolo opatrením na mieste zakázané používanie predmetného zariadenia do odstránenia zistených nedostatkov a následne šetrenie pokračovalo u osôb, ktoré inštaláciu vykonali.

Najčastejšie zisťované nedostatky:

a) nedodržané dopadové plochy pri klzáčkách



b) nevhodne skonštruované základy

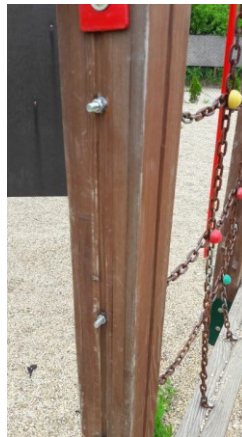


3.) Kontrola zariadení na detských ihriskách z hľadiska ich správy a údržby

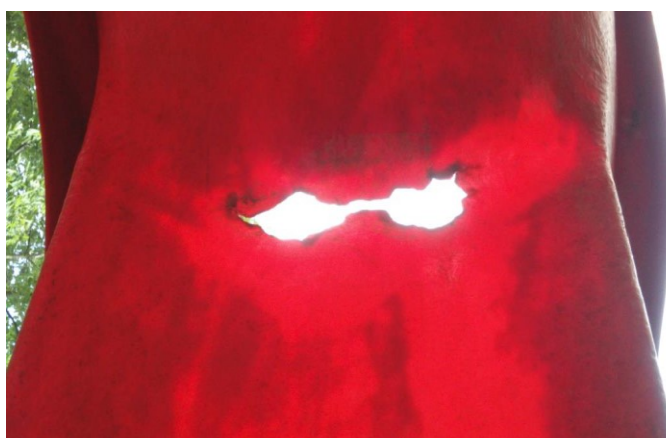
Kontroly boli zamerané aj na opotrebovanie, resp. neodborné opravy ZDI vyplývajúcej z nedostatočnej údržby, za ktoré nesie zodpovednosť prevádzkovateľ detského ihriska. Nedostatky takéhoto charakteru boli zaznamenané u 118 prvkov ZDI a ich odstránenie bolo vykonané dobrovoľne samotnými kontrolovanými osobami, alebo boli inšpektormi uložené opatrenia na mieste na odstránenie zistených nedostatkov. Tieto zariadenia sa nemohli do odstránenia nedostatkov používať.

Najčastejšie zisťované nedostatky:

a) vytrčajúce klince, skrutky



b) chýbajúce časti zariadení



c) vandalizmus a nesprávna údržba



4.) Kontrola u výrobcov, dovozcov a dodávateľov

Kontroly boli vykonávané vždy v prípade zistenia rizikových prvkov na zariadeniach pri kontrolách na detských ihriskách, pričom inšpektori žiadali predloženie technickej dokumentácie a odstránenie zistených nedostatkov u odberateľov ZDI. Kontrola plnenia uložených opatrení bola vykonaná v každom prípade, či už vykonaním kontroly na detskom ihrisku, kde mali byť nedostatky odstránené, alebo zaslaním fotodokumentácie o odstránení nedostatkov zo strany kontrolovanej osoby.

Pri kontrolách inšpektori SOI zisťovali, že nie všetky kontrolované subjekty boli schopné predložiť požadované dokumenty o posúdení zhody, prípadne nie všetci mali vedomosť o tom, že vyrobené ZDI musia mať posúdenú zhodu.

ZÁVER

ZDI predstavujú skupinu výrobkov určenú pre najrizikovejšiu skupinu – deti, ktoré sa počas hry nesústredia na možné riziká, a vzhľadom na ich rozumové schopnosti nedokážu predvídať hroziace nebezpečenstvo, a preto by pri ich používaní mala byť garantovaná čo najvyššia úroveň bezpečnosti. Hra je o pohybe, aktivite a činnosti. Deti sa prostredníctvom hry učia zvládnuť riziko, preto priestory na hru by mali byť tak bezpečné, ako je nevyhnutné, no nie tak bezpečné, ako je to možné. Vystavením dieťaťa riziku v prostredí, kde už bolo riziko dôsledne posúdené sa dieťa samo učí zhodnotiť, čo je preň bezpečné a čo nie. Riskovanie je dôležitá črta pri hrách v každom prostredí a je bežnou súčasťou hracích aktivít detí. Cieľom každej hry je ponúknuť deťom možnosť stretnúť sa s prijateľným rizikom ako súčasťou stimulujúceho prostredia na učenie. Pri hre sa súčasne udržuje rovnováha medzi potrebou ponúknuť riziko a potrebou udržiavať deti v bezpečí pred vážnym poranením. Aj preto sa SOI ako orgán dozoru nad bezpečnosťou výrobkov rozhodla zapojiť spolu s ďalšími členskými štátmi do medzinárodného projektu a v tomto roku sa už šiestykrát od roku 2006 intenzívne venovala kontrole bezpečnosti ZDI.

Pri prvej kontrolnej akcii vykonanej v roku 2006 bolo primárnym cieľom upozorniť na dovtedy prakticky neznámu existenciu požiadaviek na ich bezpečnosť a súčasne v praxi preveriť rizikové prvky konštrukčného vyhotovenia samotných zariadení vzniknutých v dôsledku nesprávnej technológie ich výroby.

V nasledujúcich rokoch sa zameranie kontrol v súlade s platnými predpismi postupne rozširovalo. Už pri celoslovenských akciách uskutočnených v rokoch 2008, 2009, 2012 a 2013 sa inšpektori zameriavali nielen na kontrolu rizikových prvkov konštrukcie ZDI, ale aj ich riziká vyplývajúce z nesprávnej inštalácie, či zo zanedbania ich údržby, za čo sú zodpovední prevádzkovatelia detských ihrísk, ktorými sú vo väčšine prípadov príslušné MÚ resp. OÚ.

Pre ďalšiu podporu ochrany detí sa v zmysle NV SR č. 349/2010 Z. z. zaradili ZDI medzi výrobky, ktoré musia mať pri uvedení na trh po 1. januári 2011 posúdenú zhodu s technickými požiadavkami príslušných harmonizovaných noriem. S ohľadom na túto skutočnosť sa obsah kontroly SOI v rokoch 2012, 2013 a 2017 rozšíril aj o tento aspekt.

Objektom kontroly inšpektorov do roku 2012 vrátane, boli len ZDI na detských ihriskách, ktoré sa nachádzali na verejných priestranstvách – napr. na sídliskách, v parkoch, pri pohostinných zariadeniach. Na zabezpečenie komplexnejšej ochrany, ako aj na základe podnetov, však SOI v roku 2013 rozšírila svoje kontroly na ZDI inštalované v areáloch existujúcich MŠ, ktorých zriaďovateľom boli obce (verejné MŠ), cirkev príp. náboženská spoločnosť (cirkevné MŠ), alebo iná právnická alebo fyzická osoba (súkromné MŠ) a v r. 2017 aj na ZDI nainštalované pri ZŠ a na interiérové ihriská nainštalované v kaviarňach, obchodných centrách a pod.

V r. 2017 na základe požiadaviek vyplývajúcich z účasti SOI v medzinárodnom projekte boli kontroly vykonané v 1. fáze výlučne na interiérových ihriskách a v 2. fáze na exteriérových ihriskách bez rozdielu na to, či boli umiestnené na verejnom priestranstve, pri ZŠ alebo MŠ, resp. ako súčasť penziónu či reštaurácie.

Dosiahnuté výsledky potvrdili, že pozitívom všetkých doteraz vykonaných kontrol inšpektorov SOI je popularizácia a zvýšenie informovanosti prevádzkovateľov detských

ihrisk o existujúcich požiadavkách na bezpečnosť ZDI, splnenie ktorých je garanciou bezpečnej hry detí na ihriskách. Avšak napriek uvedenému je počet ZDI s nedostatkami stále pomerne vysoký a trend znižovania negatívnych zistení je pomalý.

Pozitívom je tiež skutočnosť, že vďaka kontrolám SOI sa otázke zariadení detských ihrísk a ihrísk ako takých venuje stále viacej pozornosti. Prevádzkovatelia sa z vlastnej iniciatívy zaujímajú o bezpečnosť zariadení už pri zriaďovaní detského ihriska. Taktiež postupne prichádza k likvidácii a rekonštrukcii starých, poväčšine nevyhovujúcich zariadení. Zároveň je možné konštatovať, že pri vykonávaní kontrol prevádzkovatelia preukázali maximálnu možnú mieru spolupráce, čím potvrdili vedomosť o ich zodpovednosti za bezpečnosť nimi prevádzkovaných zariadení.

Medzi negatívne zistenia môžeme zaradiť skutočnosť, že aj napriek tomu, že už v r. 2010 bolo prijaté Nariadenie vlády č. 349/2010 Z. z., ktorým sa ustanovujú podrobnosti o technických požiadavkách a postupoch posudzovania zhody na prostriedky ľudovej zábavy, zariadenia detských ihrísk a športovo – rekreačné zariadenia, ešte stále všetky kontrolované subjekty neboli schopné predložiť požadovanú dokumentáciu preukazujúcu posúdenie zhody, prípadne nie všetci mali vedomosť o tom, že vyrobené ZDI musia mať posúdenú zhodu.

Ďalším negatívnym zistením bolo, že na ihriskách určených pre verejnosť boli umiestňované zariadenia s označením CE – hračky, ktoré sú určené výlučne na domáce použitie. Takéto zariadenia sú na použitie na verejných priestranstvách nevyhovujúce, nakoľko ich konštrukcia nie je prispôsobená tak, aby odolala záťaži a intenzite veľkého počtu hrajúcich sa detí. Táto požiadavka je stanovená aj v technickej norme STN EN 1176-1: Zariadenia a povrch detských ihrísk; Všeobecné bezpečnostné požiadavky a skúšobné metódy, ktorá uvádza, že vylučuje prvky, ktoré sú definované v technickej norme EN 71 zameranej na bezpečnosť hračiek a v smernici o hračkách.

S ohľadom na skutočnosť, že oficiálny koniec projektu je v r. 2018, súhrnné výsledky zistené všetkými zúčastnenými členskými štátmi budú obsahom záverečnej správy, ktorá bude prezentovaná na záverečnej konferencii k projektom JA2015, ktorá sa pravdepodobne uskutoční v Bruseli a súčasne bude publikovaná na webovej stránke organizácie PROSAFE.

Na základe výsledkov dosiahnutých v sektorovom programe bude SOI pokračovať v kontrole dodržiavania technických legislatívnych požiadaviek zariadení detských ihrísk aj v budúcnosti.

Prijaté opatrenia:

1. Zo všetkých uskutočnených kontrol detských ihrísk boli inšpektormi SOI spísané inšpekčné záznamy. Fotodokumentácia zistených rizikových prvkov vždy tvorila prílohu inšpekčného záznamu.
2. Prevádzkovatelia boli upozornení na možné riziká a v prípade zistenia nedostatkov na zariadeniach bolo uložených celkom 38 opatrení na mieste v zmysle § 6 ods. 1 písm. a bod 1) zákona č. 128/2002 Z. z. o štátnej kontrole vnútorného trhu v znení neskorších predpisov na zákaz používania predmetných zariadení do odstránenia zistených nedostatkov a pri 14 ihriskách boli prijaté dobrovoľné opatrenia na odstránenie zistených nedostatkov.